

**COMFORT  
CLICK**

AVEC  
SOUS-COUCHE  
INTÉGRÉE

**Solidfloor**

# INSTRUCTIONS D'INSTALLATION CHEVRON COMFORT CLICK

**UNIZIP®**  
PATENTED TECHNOLOGY

VOICI CE DONT VOUS AVEZ BESOIN:



Crayon ou stylo  
(pour marquer les  
lames)



Règle ou  
mètre ruban



Équerre de  
charpentier  
(pour marquer en  
diagonale les lames en  
chevrons)



Cordeau à poudre  
(pour marquer la ligne  
médiane)



Scie  
(scie sauteuse ou  
scie circulaire)



Éventuellement,  
des cales  
d'espacement  
(5/10mm)



Maillet en  
caoutchouc et  
bloc de frappe

# INSTRUCTIONS D'INSTALLATION SOLIDFLOOR MANSION CHEVRON COMFORT CLICK AVEC SYSTÈME D'ASSEMBLAGE UNIZIP

## INFORMATIONS IMPORTANTES

Veillez contacter le point de vente si vous avez des doutes concernant une partie des instructions d'installation et d'entretien ou des conditions de garantie. Les sols PVC Solidfloor Comfort Click sont doux et agréable au toucher. Ils offrent une isolation phonique et sont 100% résistants à l'eau. L'avantage du Comfort Click est l'intégration d'une sous-couche, permettant ainsi de poser les lames directement sur la chape.

### Généralités

- Les lames doivent reposer à plat sur le sol dans la pièce où elles seront installées pendant au moins 48 heures.
- Ce sol doit être installé de manière flottante. Il n'est pas destiné à être collé, vissé, cloué ou fixé d'une autre manière.
- Autour de tous les murs ou autres éléments fixes (piliers, cuisines ou bains), il doit y avoir un espace libre d'au moins 5/10 mm pour permettre au sol de travailler.
- L'avantage du Comfort Click est l'intégration d'une sous-couche. Il est donc important de ne pas installer une autre sous-couche sous les lames Comfort Click. Si cela se produit, cela peut endommager les connexions clic.
- Dans les grands espaces ou les pièces en continu, des profilés d'expansion doivent être utilisés. Pour une surface de pose de plus de 10 mètres en longueur ou en largeur, des joints de dilatation (d'au moins 2 cm de largeur) doivent être utilisés. Cela doit également être pris en compte lors de la pose dans d'autres pièces. Le sol doit être interrompu à une porte. Les joints de mouvement peuvent être élégamment recouverts de profilés.
- Ne jamais installer des éléments lourds, permanents et structuraux tels que des îlots de cuisine ou des escaliers directement sur le sol.
- La température intérieure doit se situer entre 16 et 23 °C, avec une humidité relative comprise entre 30 et 60%. Ne posez pas le sol à une température ambiante inférieure à 16 °C.
- Vérifiez que les lames de sol sont exemptes de défauts et non endommagées, car la garantie ne s'applique qu'aux défauts cachés. En cas de doute, veuillez contacter le point de vente.

### Chape – Surface et préparation

Solidfloor Comfort Click peut être posé sur une chape en béton, en ciment, en anhydrite (sulfate de calcium), en bois, en contreplaqué, en aggloméré et sur des carreaux de céramique, à condition qu'elle soit raisonnablement plane, lisse et correctement préparée. Une préparation adéquate est essentielle pour une installation sans problème et cruciale pour la finition. Bien que le Comfort Click soit particulièrement adapté à la rénovation de chapes qui ne sont pas parfaitement planes, il est possible que des irrégularités importantes, des marches et des variations soudaines de niveau dans la chape soient visibles ou se développent à travers le sol fini. Ces problèmes doivent être résolus de manière adéquate avant l'installation. Solidfloor Comfort Click peut couvrir des petites ouvertures allant jusqu'à 30 mm, des joints et des fissures jusqu'à 10 mm dans la chape. Vérifiez les points suivants de la chape:

- La chape doit être dure, structurellement solide, relativement plane, propre et sèche, et ne doit pas avoir de variations de hauteur. De plus, elle doit être exempte de défauts et adaptée à cette application.
- Si l'humidité résiduelle dans la chape est supérieure aux valeurs prescrites, une membrane d'étanchéité de surface (DPM) doit être installée, que les sols soient anciens ou neufs. Utilisez toujours un humidimètre de construction fiable. L'humidité résiduelle maximale est de 2% pour les chapes en béton et de 0,3% pour les chapes en sulfate de calcium (anhydrite).
- Retirez les anciens résidus de colle et les restes d'anciens égalisants décollés.
- Assurez-vous que la chape est exempte de produits chimiques ou d'autres taches susceptibles d'endommager le sol.

- Les irrégularités de la chape ne doivent pas dépasser 5 mm sur une longueur de 2 m (au Royaume-Uni, cela équivaut à la régularité de surface 2 (SR2)). Cette mesure est effectuée avec une règle ou un niveau approprié. Combinez ou égalisez les irrégularités au besoin. Choisissez un enduit de nivellement approprié pour vous assurer qu'aucune irrégularité n'est visible à travers la surface du sol fini. Tous les matériaux de préparation doivent être utilisés conformément aux recommandations du fabricant et aux normes nationales pour les revêtements de sol élastiques.
- Assurez-vous que la chape est complètement propre et sèche avant l'installation.

### Plancher chauffant

Le sol ne peut être posé que sur un chauffage par le sol à eau chaude. Avec le chauffage par le sol, la température de la surface doit être inférieure à 28 °C partout et en permanence. Le système de chauffage doit être en fonctionnement pendant au moins 4 semaines selon le protocole de démarrage du fabricant avant la pose du sol pour éviter tout retrait ou expansion de la surface. Notez : Si le chauffage par le sol est éteint après la pose (ou accidentellement en raison d'une fonction automatique ou la nuit), des fissures peuvent apparaître. La température d'alimentation du chauffage par le sol ne doit pas dépasser 38 °C. Cette instruction s'applique uniquement au chauffage par le sol à eau chaude et au chauffage par le sol réversible, à condition qu'il soit équipé d'un dispositif de protection contre la condensation. La pose sur un chauffage par le sol électrique n'est pas autorisée. Sur les chauffages par le sol installés avant 1990, aucun LVT-SPC/PVC clic ne doit être installé. Ces systèmes produisent généralement des températures trop élevées. Dans un système de refroidissement, celui-ci doit être équipé d'une protection contre la condensation, maintenant l'eau dans les tuyaux de plancher à une température inférieure ou différente de 3 °C par rapport à la température ambiante.

En cas de doute sur la bonne acclimatation des lames de sol, ne pas continuer la pose et contacter d'abord votre point de vente pour obtenir des conseils supplémentaires. Le résultat final dépend fortement des conditions dans lesquelles les lames de sol ont été posées.

Si vous souhaitez en savoir plus sur les conditions de garantie de Solidfloor, rendez-vous sur le site web où vous trouverez toutes les informations nécessaires.

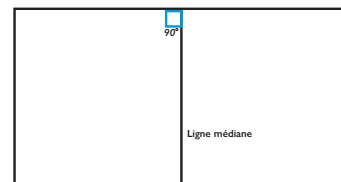
### Regardez la vidéo d'instructions de pose Solidfloor en ligne:



## INSTRUCTIONS D'INSTALLATION

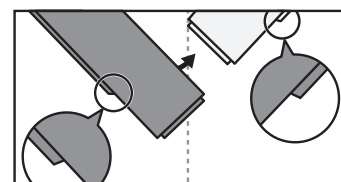
**1**

Déterminez (en regardant le mur de départ) le centre de la pièce. Utilisez une corde à poudre ou un cordeau traceur pour tracer une ligne perpendiculaire au mur de départ et tendez-la. C'est la ligne médiane.



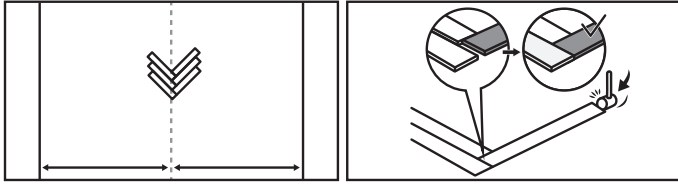
**2**

Assemblez les deux premières lames. Veillez à ce que la languette du côté long des lames soit à l'extérieur. Les lames doivent être parfaitement alignées.

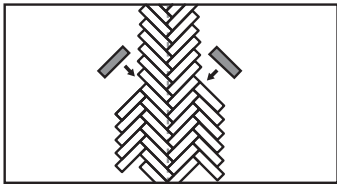


**3**

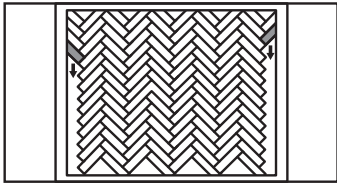
Ajoutez encore deux lames aux premières. Il est préférable d'exercer une pression avec vos genoux sur les deux premières lames pour éviter qu'ils ne glissent. Les lames doivent être parfaitement alignés. Si nécessaire, vous pouvez tapoter légèrement les lames avec un maillet en caoutchouc et un bloc de frappe. Faites attention à ne pas déplacer les autres lames. Maintenez les lames en place avec vos genoux.

**4**

Terminez complètement la rangée. Asseyez-vous toujours sur votre travail pour éviter tout glissement éventuel des panneaux. Assurez-vous de laisser un espace d'au moins 5/10 mm près des murs.

**5**

Vous pouvez connecter les nouvelles lames à gauche et à droite de la rangée.

**6**

À l'aide d'une équerre de charpentier, déterminez l'angle pour les lames finales. Assurez-vous de laisser un espace d'au moins 5/10 mm près des murs/encadrements. Coupez la lame LVT et cassez-la en deux. Utilisez de la colle à bois pour fixer les morceaux courts.

## FINITION, ENTRETIEN ET GARANTIE

### PARTICULARITÉS ET FINITION

#### Espaces humides

Dans les espaces humides, nous vous recommandons de calfeutrer le sol aux jonctions avec le mur et les installations sanitaires avec un mastic polyuréthane. Ce sol ne peut pas être utilisé comme revêtement de douche.

#### Finition

Installez une plinthe sur le mur pour recouvrir l'espace de dilatation.

### ENTRETIEN

Comme tout ce que vous utilisez quotidiennement, un sol sur lequel vous vivez doit être entretenu. Heureusement, Solidfloor Comfort Click est très facile à entretenir. Solidfloor a développé spécialement pour ses sols deux produits différents.

#### Easy Clean

Si c'est le moment du grand nettoyage périodique et que vous souhaitez nettoyer intensivement votre sol, utilisez Solidfloor Easy Clean. Lisez toujours les instructions d'utilisation avant utilisation.

#### Easy Protect

Après un nettoyage intensif, utilisez Solidfloor Easy Protect pour donner au sol une couche protectrice résistante à l'usure, afin qu'il puisse durer longtemps.

### DISPOSITIONS

#### Conseils préventifs

Utilisez un bon paillason pour éviter que l'humidité et la saleté ne pénètrent à l'intérieur. Évitez les tapis de sol en caoutchouc et les embouts de meubles noirs. Équipez les pieds de chaise et autres meubles d'embouts en feutre de bonne qualité et ne faites pas glisser d'objets lourds sur le sol. Pour les meubles sur roulettes, assurez-vous que les roulettes sont adaptées à un revêtement de sol vinyle plat (pas en caoutchouc). Un tapis de sol sous la chaise de bureau est recommandé pour éviter les dommages.

### CONDITIONS DE GARANTIE

Ce sol a été produit avec soin. Si, malgré la période indiquée sur l'emballage après la date d'achat, des défauts de matériau ou de fabrication cachés se manifestent, les conditions de garantie suivantes s'appliquent :

- Si vous constatez des défauts visibles dans le produit après avoir ouvert l'emballage, vous devez le signaler à l'endroit où vous avez effectué l'achat avant le traitement.
- La garantie s'applique aux défauts de fabrication cachés et ne peut jamais dépasser la valeur du matériau livré. Les parties présentant des défauts visibles ne doivent pas être traitées. En cas de dommage, une dépréciation économique est prise en compte. La valeur résiduelle est déterminée en fonction de la période de garantie restante de votre sol.
- La garantie ne peut être réclamée que sur présentation de la facture ou du bon d'achat.
- Vous trouverez l'ensemble des conditions de garantie de Solidfloor sur le site Web.

*Vous avez des questions ? Contactez alors le point de vente.*

#### Exclusion de garantie

- En cas de dommages dus à l'usure, aux dommages et aux fissures de la surface d'usure résultant d'une utilisation incorrecte, de chutes d'objets, de l'entrée de sable et/ou de travaux avec des outils tranchants.
- En raison d'une utilisation grossière et/ou inappropriée.
- En raison de toute autre utilisation négligente du produit concerné.
- Vous trouverez l'ensemble des conditions de garantie de Solidfloor sur le site Web.
- Si, avant le traitement, il était possible de constater un défaut du produit.
- Traitement du matériau ou application dans des espaces non appropriés à cet effet.
- Installation sur des sous-planchers inappropriés ou dans des conditions climatiques autres que celles spécifiées dans ces instructions de traitement.

*Ces conditions de garantie n'affectent pas vos droits et obligations légaux. Classe d'utilisation 23/33 (utilisation résidentielle intensive et utilisation commerciale intensive).*



**Solidfloor**

Abram Dudok van Heelstraat 4  
1096BE Amsterdam  
[www.solidfloor.com](http://www.solidfloor.com)



[facebook.com/solidfloor.nl](https://facebook.com/solidfloor.nl)



[pinterest.com/floortjesol](https://pinterest.com/floortjesol)



[instagram.com/solid.floor](https://instagram.com/solid.floor)

